



Le^{ger}

LA PLUS GRANDE FIRME
DE SONDAGE, DE RECHERCHE
MARKETING ET ANALYTIQUE
À PROPRIÉTÉ CANADIENNE

MONTRÉAL • QUÉBEC

TORONTO • WINNIPEG • EDMONTON • CALGARY

VANCOUVER • PHILADELPHIE

MOBILITÉ DANS LA RÉGION DE QUÉBEC

Sondage exclusif auprès des gens d'affaires
de la région de Québec



CHAMBRE
DE COMMERCE
ET D'INDUSTRIE
DE QUÉBEC

Le 31 mai 2022





APPROCHE MÉTHODOLOGIQUE

APPROCHE MÉTHODOLOGIQUE

COMMENT



Un **sondage web**, mené auprès de 626 professionnels, gestionnaires et dirigeants d'entreprise de la région.

L'échantillon a été tiré de deux sources : aléatoirement à partir du panel d'internautes de Léger, pour le volet non-membres, ainsi qu'à partir d'une liste fournie par la CCIQ, pour le volet membres.

QUI



626 répondants âgés de 18 ans et plus, qui occupent un emploi de professionnel ou de gestionnaire dans la région de Québec.

À titre indicatif, pour un échantillon probabiliste de même taille (n=626), la marge d'erreur maximale est de +/- 3,9% (19 fois sur 20).

QUAND



Un prétest a été réalisé le 6 mai 2022 auprès de 25 répondants afin de valider le questionnaire et d'assurer son déroulement logique.

La collecte des données s'est déroulée du **9 au 16 mai 2022** inclusivement.



NOTES AUX LECTEURS

ARRONDISSEMENT DES PROPORTIONS

Le complément à 100% est attribuable à l'arrondissement à l'entier des proportions ou à la non-réponse.

Dans certains cas, les répondants pouvaient fournir plus d'une réponse. Les totaux présentés à ces questions sont par conséquent supérieurs à 100%.

DIFFÉRENCES SIGNIFICATIVES

Les résultats présentant des différences significatives pertinentes sont présentés dans les tableaux et graphiques, ou dans les commentaires d'analyse.

PROFIL DES RÉPONDANTS

	n=626		n=626		n=626
Sexe		Type d'emploi		Secteur de résidence	
Homme	59%	Président, vice-président	20%	Ville de Québec	85%
Femme	41%	Directeur, administrateur, gestionnaire, cadre	34%	<i>Beauport</i>	8%
Groupe d'âge		Professionnel	40%	<i>Charlesbourg</i>	11%
18-24 ans	1%	Autre	6%	<i>La Cité-Limoilou</i>	21%
25-34 ans	15%	Situation d'emploi		<i>Sainte-Foy-Sillery-Cap-Rouge</i>	24%
35-44 ans	23%	À temps plein	79%	<i>La Haute-Saint-Charles</i>	9%
45-54 ans	24%	À temps partiel	3%	<i>Les Rivières</i>	12%
55-64 ans	24%	Travailleur autonome	18%	Hors ville de Québec	15%
65 ans et plus	13%	Le complément à 100% représente la non-réponse.			
Membres CCIQ					
Oui	60%				
Non	40%				



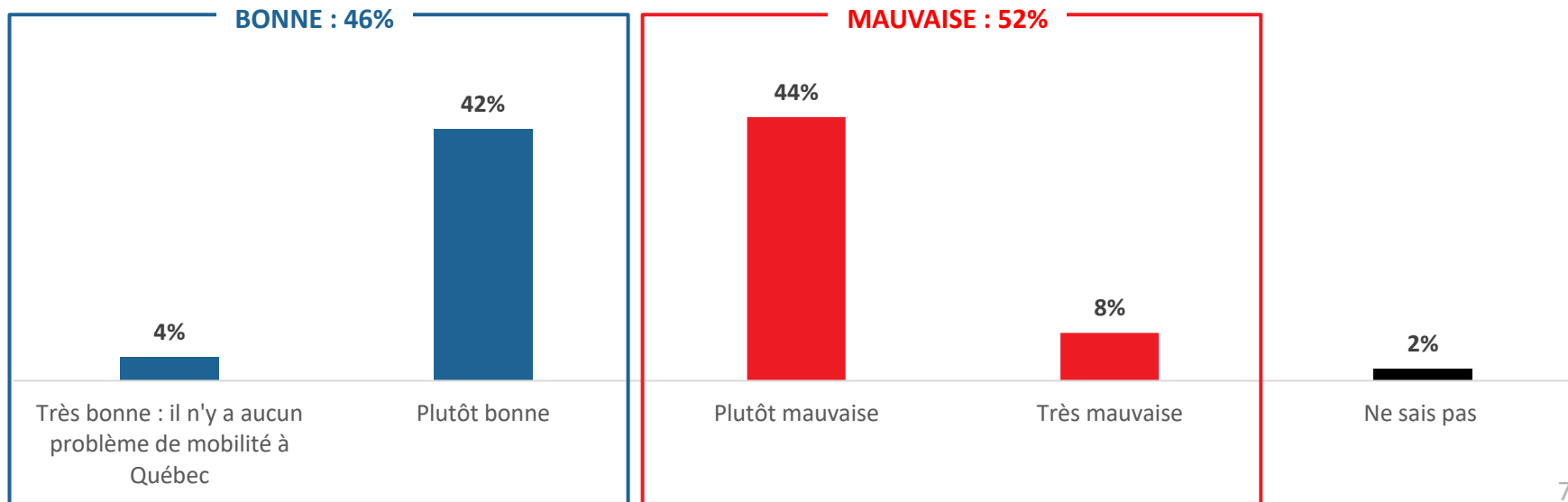
1. LES PRIORITÉS EN MATIÈRE DE MOBILITÉ

1.1 ÉTAT DE LA MOBILITÉ

Un peu plus de la moitié des gens d'affaires affirment que la mobilité à Québec est en mauvais état.

De votre point de vue, comment qualifieriez-vous l'état de la mobilité à Québec?

Base : Tous les répondants (n=626)

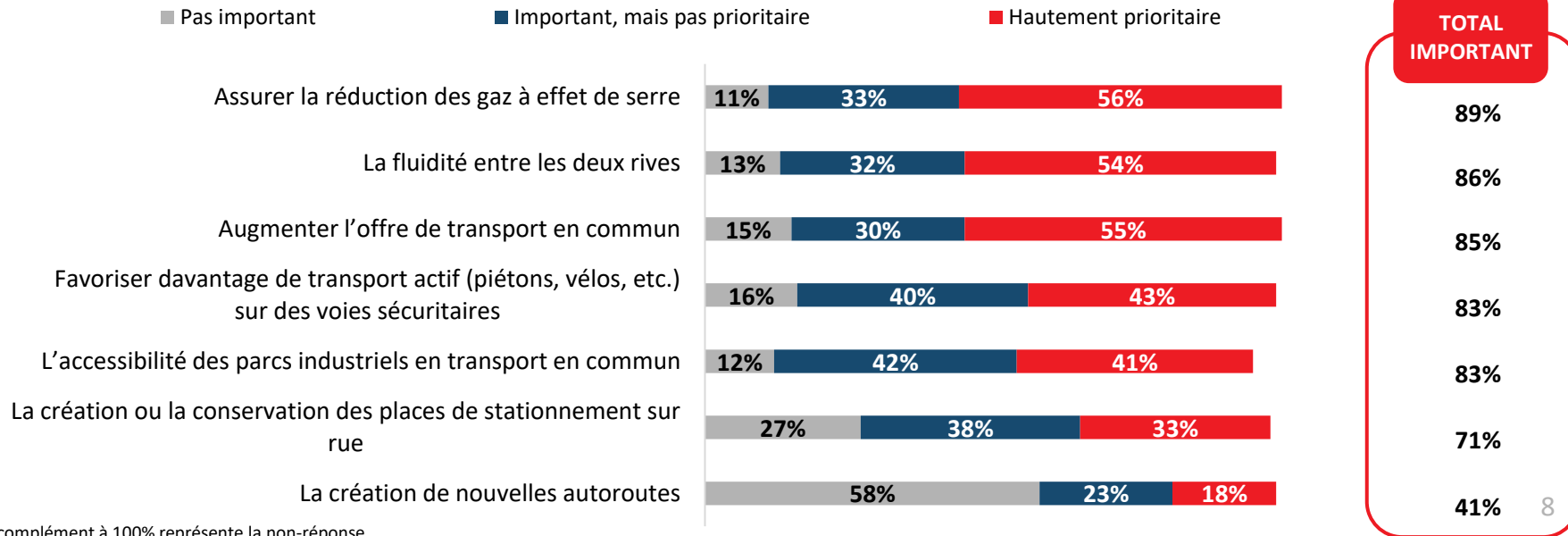


1.2 PRIORITÉS EN MATIÈRE DE MOBILITÉ

Pour les gens d'affaires, les trois priorités en termes de mobilité sont : la réduction des gaz à effet de serre, la fluidité entre les deux rives et l'augmentation de l'offre en transport en commun.

Lorsque vous pensez aux différentes actions qui peuvent être prises pour améliorer la mobilité à Québec, quelle importance accordez-vous à...

Base : Tous les répondants (n=626)





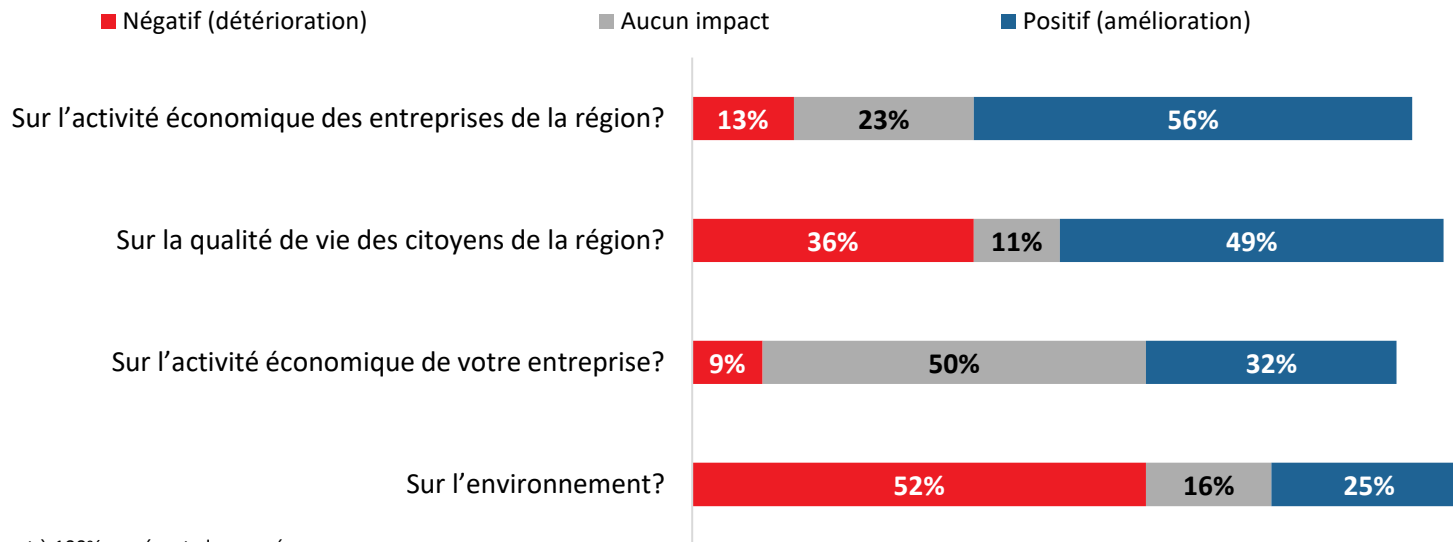
2. LES GRANDS PROJETS

2.1 LE TROISIÈME LIEN

Les gens d'affaires de la région de Québec croient que le projet de tunnel entre les deux rives pourrait avoir un impact positif pour l'activité économique de la région, mais sont moins certains qu'il y aura des bénéfices sur leur propre entreprise ni sur la qualité de vie des citoyens. La majorité affirme que le troisième lien sera nuisible pour l'environnement.

Pensons maintenant au projet de troisième lien (tunnel) prévu par le gouvernement.
De votre perception, si ce projet est réalisé tel que proposé, quel impact aura-t-il sur...

Base : Tous les répondants (n=626)



Le complément à 100% représente la non-réponse.

2.2 LE TRAMWAY

Concernant le réseau structurant de transport en commun et son tramway, les gens d'affaires y voient majoritairement des impacts positifs sur l'environnement et sur la qualité de vie des citoyens. Ils sont moins convaincus de son impact économique, mais peu y voient d'impacts négatifs.

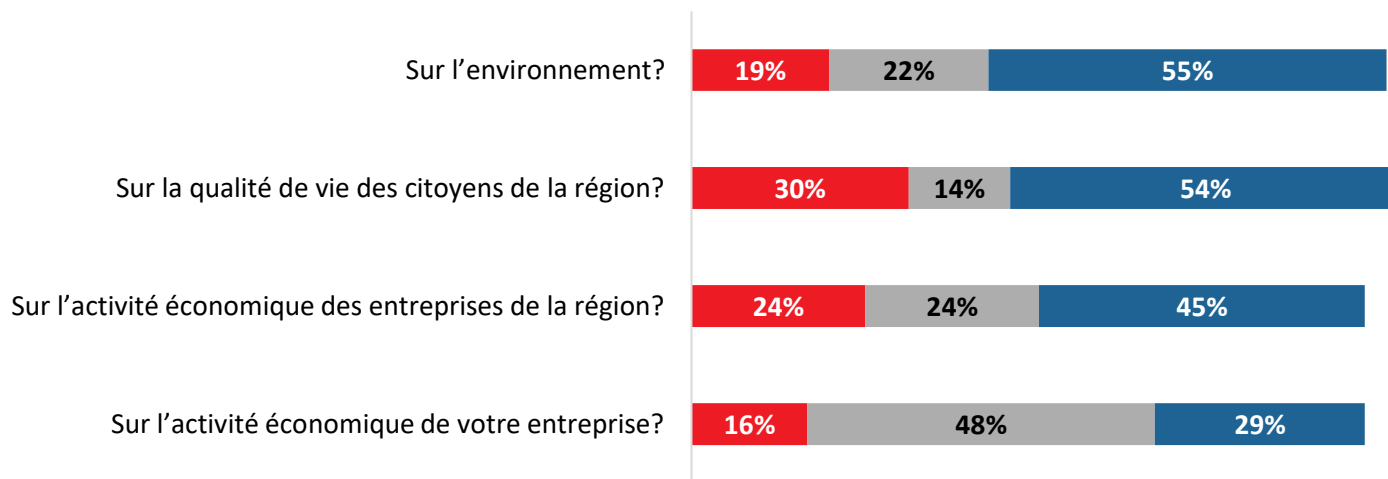
Pensons maintenant au projet de réseau de transport structurant et son tramway, prévu par la Ville de Québec.
De votre perception, si ce projet est réalisé tel que proposé, quel impact aura-t-il sur...

Base : Tous les répondants (n=626)

■ Négatif (détérioration)

■ Aucun impact

■ Positif (amélioration)





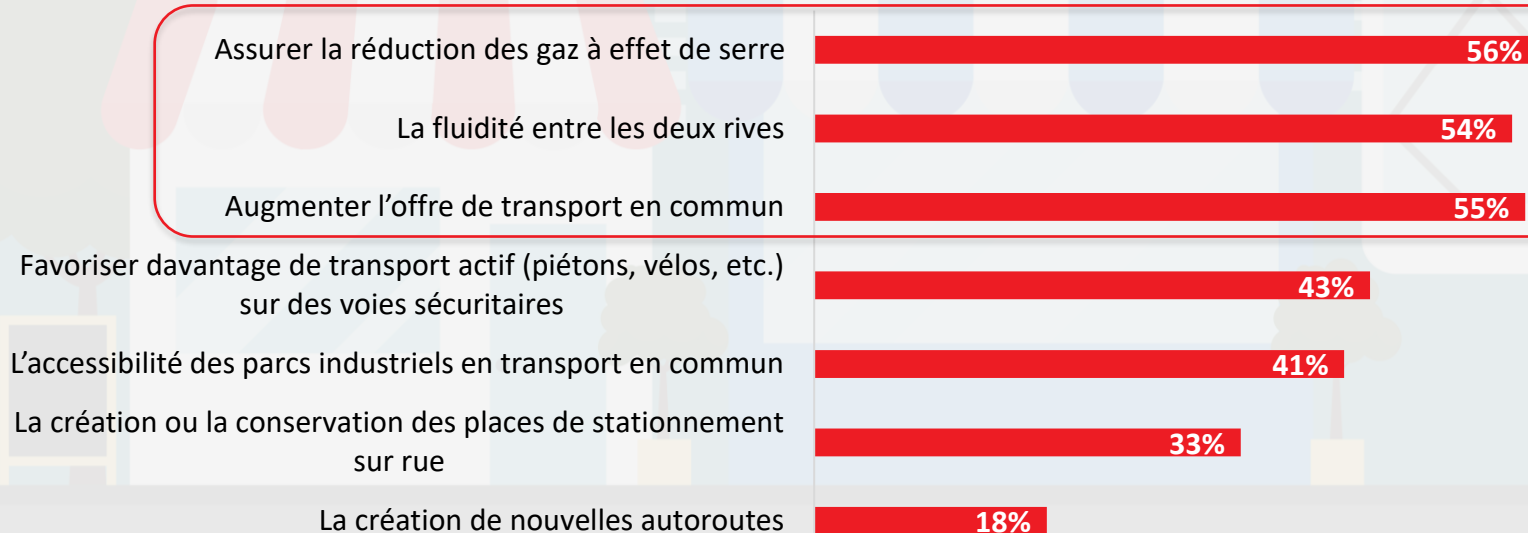
CONCLUSION

PRIORITÉS

Pour les gens d'affaires de la région, les trois priorités en termes de mobilité sont : la réduction des gaz à effet de serre, la fluidité entre les deux rives et l'augmentation de l'offre en transport en commun.

Lorsque vous pensez aux différentes actions qui peuvent être prises pour améliorer la mobilité à Québec, quelle importance accordez-vous à...

% HAUTEMENT PRIORITAIRE

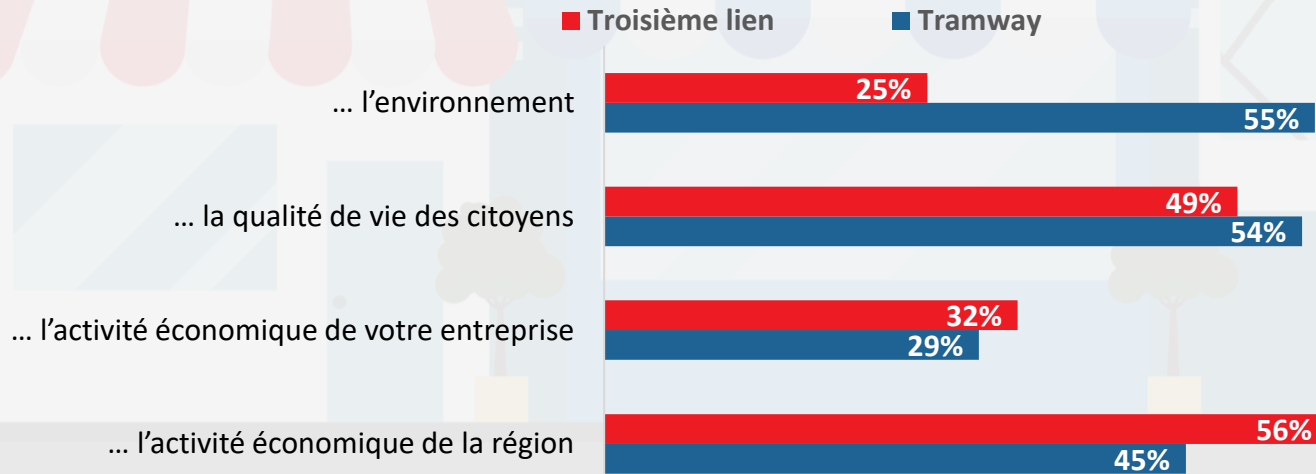


TROISIÈME LIEN ET TRAMWAY

Aux yeux des gens d'affaires, les deux grands projets de mobilité envisagés pour la région auront des impacts très différents. La majorité juge qu'un **tunnel entre les deux rives** pourrait avoir un impact positif sur l'économie de la région, mais pas nécessairement sur leur entreprise, ni sur la qualité de vie des citoyens.

Le **tramway** est quant à lui perçu comme positif pour la qualité de vie des citoyens et pour l'environnement, mais moins pour l'économie.

% DES GENS D'AFFAIRES QUI JUGENT QUE CE PROJET AURA DES IMPACTS POSITIFS SUR...



Pour plus d'information sur cette étude :
Cynthia Darisse, vice-présidente
cdarisse@leger360.com
418.522.7467

Leger

Comprendre le monde

